

# КЛИМОВИЧИ



Бюджет для граждан на 2026 год

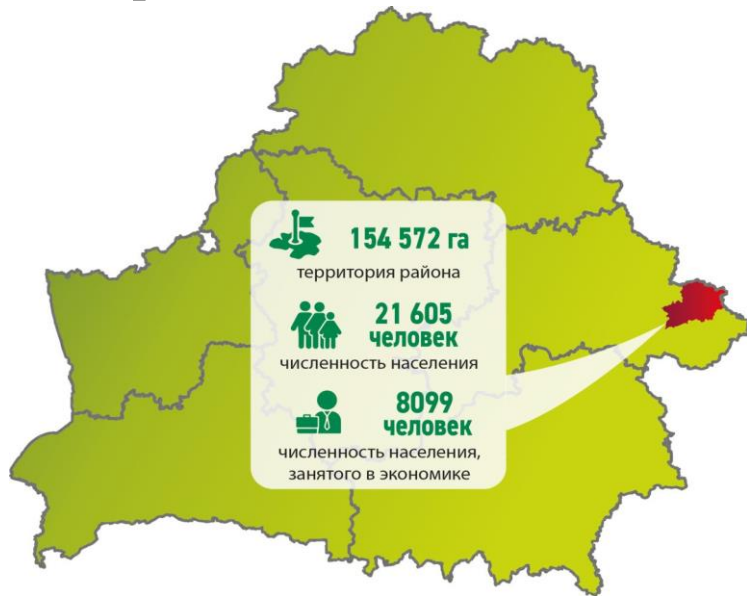
# Оглавление

Введение	3
Основные определения бюджетного законодательства	4
Бюджетный процесс в Республике Беларусь	6
Структура местного бюджета	7
Бюджетная система Климовичского района	9
Консолидированный бюджет Климовичского района на 2026 год	10
Структура доходов консолидированного бюджета района	10
Структура расходов консолидированного бюджета района	11
Контакты	19



# Введение

**Климовичский район** расположен на юго-востоке Могилевской области, на расстоянии 140 км от областного центра. Административный центр – **Климовичи**.



**Площадь района** — 154 572 га.

**Население** – 21 605 человек, из которых 14 868 – в г. Климовичи, 6 737 – в сельской местности.

На территории района протекают реки: **Ипуть, Лобжанка, Остер**, в южной части начинаются реки: **Деражня, Жадунька и Суров**. На реке Ипуть расположено Милославичское водохранилище.



# Основные определения бюджетного законодательства

## **Бюджет**

план формирования и использования денежных средств для обеспечения реализации задач и функций государства, принимаемый на один финансовый год и действующий с 1 января по 31 декабря календарного года

## **Бюджетная система Республики Беларусь**

республиканский бюджет и местные бюджеты. Республиканский бюджет утверждается в форме закона, местные бюджеты - в форме решений местных Советов депутатов

## **Бюджетный процесс**

деятельность по составлению, рассмотрению, утверждению и исполнению бюджетов, контролю за их исполнением, а также составлению, рассмотрению и утверждению отчетов об их исполнении

## **Доходы бюджета**

Поступающие в бюджет денежные средства

## **Расходы бюджета**

денежные средства, направляемые на финансовое обеспечение задач и функций государства

## **Межбюджетные трансферты**

бюджетные средства, передаваемые из одного бюджета в другой бюджет на безвозвратной и безвозмездной основе

## **Сбалансированный бюджет**

бюджет, в котором расходы равны его доходам и иным поступлениям в бюджет (источникам финансирования дефицита бюджета)

## **Профицит бюджета**

превышение доходов бюджета над его расходами

## **Дефицит бюджета**

превышение расходов бюджета над его доходами

## **Источники финансирования дефицита бюджета**

дефицит бюджета обеспечивается финансированием за счет поступлений из соответствующих источников финансирования дефицита бюджета, к которым относятся заемные средства, остатки средств бюджета и др. Утверждение бюджета с дефицитом допускается при наличии источников финансирования дефицита бюджета

# Участники бюджетного процесса

Президент Республики  
Беларусь

Парламент

Правительство

Местные Советы  
Депутатов

Местные  
исполнительные и  
распорядительные  
органы

Органы Комитета  
Государственного  
контроля

Национальный банк

Иные государственные  
органы, обеспечивающие  
организацию  
бюджетного процесса

Банки, иные организации  
и индивидуальные  
предприниматели

Администраторы  
доходов бюджета

Распорядители и  
получатели бюджетных  
средств

## Этапы бюджетного процесса

Составление  
бюджетов



Рассмотрение и  
утверждение  
бюджетов



Исполнение  
бюджетов



Контроль за  
исполнением  
бюджета



Составление,  
рассмотрение и  
утверждение  
отчетов об  
исполнении  
бюджетов



# Структура местного бюджета

Доходы



Налоговые доходы

Неналоговые доходы

Безвозмездные поступления

Расходы



Социальная политика

Здравоохранение

Образование

Национальная экономика

Общегосударственная деятельность

Судебная власть,  
правоохранительная деятельность и  
обеспечение безопасности

Охрана окружающей среды

Жилищно-коммунальные услуги и  
жилищное строительство

Физическая культура, спорт, культура  
и средства массовой информации

Национальная оборона

Источники  
финансирования  
дефицита

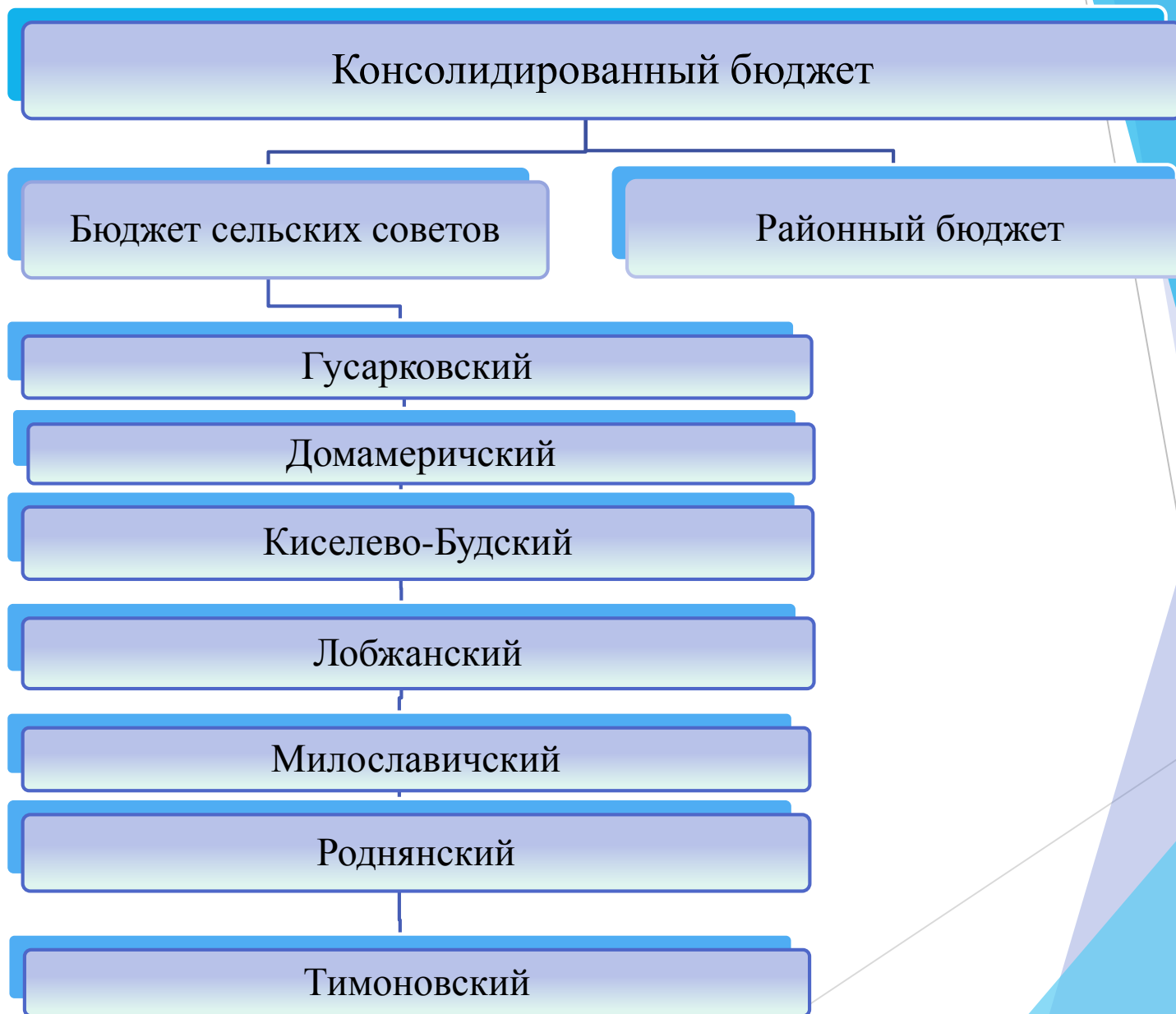
Предоставление и возврат бюджетных кредитов,  
ссуд и займов

Привлечение и погашение заимствований на  
внутреннем и внешнем рынках

Операции по гарантиям Правительства и местных  
исполнительных и распорядительных органов

Изменение остатков средств бюджета

# Бюджетная система Климовичского района



# Консолидированный бюджет Климовичского района на 2026 год

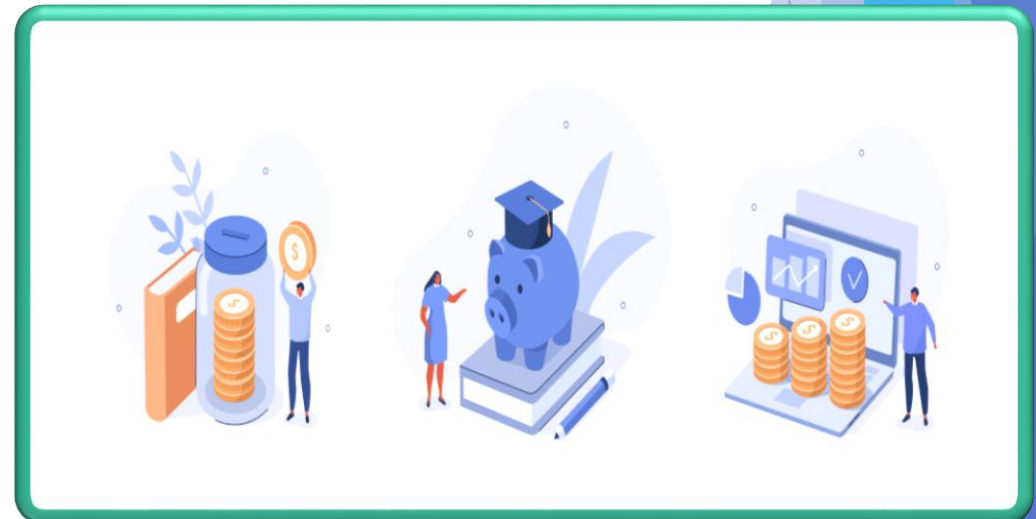
## Структура доходов

- Налоговые доходы – 31 660,2 тыс. руб.(34,2%)
- Неналоговые доходы – 2 883,0 тыс. руб.(3,1%)
- Безвозмездные поступления – 57 922,5 тыс. руб.  
(62,6%)

Доходы  
92 465,70 тыс.  
руб.

Расходы  
92 465,70 тыс. руб.

Дефицит  
(профицит)



# Структура расходов консолидированного бюджета района, тыс. руб.

Общегосударственная деятельность  
9 806,3 (10,6%)



Национальная экономика  
5 172,8 (5,6%)



Прочие отрасли  
53,9 (0,1%)



Жилищно-коммунальные услуги и жилищное строительство  
11 104,1 (12,0%)

Социальная политика  
7 037,9 (7,6%)



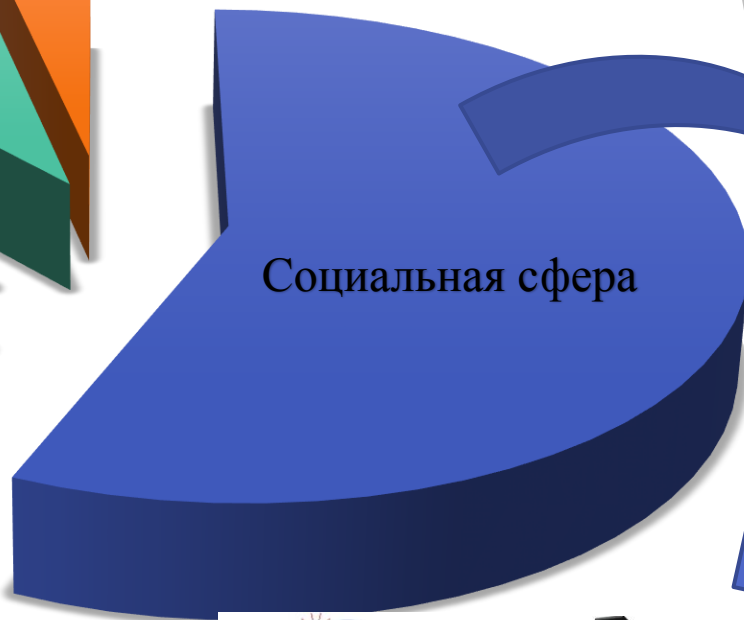
Здравоохранение  
21 450,0 (23,2%)



Физическая культура, спорт, культура и средства массовой информации  
5 747,5 (6,2%)



Образование  
32 093,2 (34,7%)



# Общегосударственная деятельность

- Финансирование государственных органов – 6 235,6 тыс. руб.
- Резервные фонды, в т.ч. на финансирование расходов связанных со стихийными бедствиями, авариями и катастрофами – 22,9 тыс. руб., для финансирования непредвиденных расходов – 188,4
- Другая общегосударственная деятельность – 3 308,8 тыс. руб.
- Финансирование ГУ «Климовичский районный архив» - 49,4 тыс. руб.



# Национальная экономика



## Национальная оборона



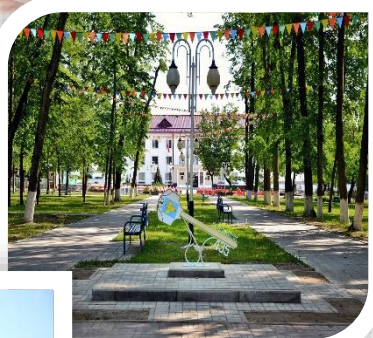
Расходы на национальную оборону  
предусмотрены в сумме 22,1 тыс.  
руб.

## Охрана окружающей среды

В бюджете на 2026 год  
предусмотрены ассигнования  
на реализацию мероприятий по  
охране окружающей среды в  
сумме 31,8 тыс. руб.



# Жилищно-коммунальные услуги и жилищное строительство



Жилищно-коммунальное хозяйство –  
4 739,2 тыс. руб.

Благоустройство населенных пунктов  
– 4 957,2 тыс. руб.

Другие вопросы в области ЖКХ –  
1 354,9 тыс. руб.

Жилищное строительство – 52,8  
тыс. руб.



# Здравоохранение



Расходы на здравоохранение  
предусмотрены в сумме – 21 450,0 тыс.  
руб., в т.ч.

- на текущий ремонт учреждения  
выделено – 85,0 тыс.руб.
- на приобретение оборудования – 228,3  
тыс. руб.

## Физическая культура, спорт, культура и средства массовой информации



Физическая культура и спорт –  
1 443,3 тыс. руб.



Культура – 4 239,6 тыс. руб.  
1- музей  
16 – клубных учреждений  
16- библиотек  
3- школы искусств 16

Средства массовой  
информации – 64,5  
тыс. руб.



# Образование, тыс. руб.

7 861,5

Дошкольное образование

20 445,0

Общее среднее образование

3 250,7

Дополнительное образование детей и молодежи

536,0

Другие вопросы в области образования

8 – учреждений общего среднего образования

2 – учреждений базового образования

8 – учреждений дошкольного образования

Климовичский центр дополнительного образования детей и молодежи

Климовичский районный центр коррекционно-развивающего обучения

и реабилитации

Обучающихся  
2 245 человек

642 человек

42 человек

879 человек

# Социальная политика



Расходы на финансирование по социальной политике предусмотрены на 2026 год в сумме 7 037,9 тыс.руб., из них

- социальная защита – 5 305,7 тыс. руб., в т.ч. содержание территориального центра социального обслуживания – 4 242,4;
- государственная молодежная политика – 4,4 тыс. руб.;
- помощь в обеспечении жильем – 45,0 тыс. руб.;
- другие вопросы в области социальной политики – 1 682,8 тыс. руб.



Льготы и выплаты компенсаций населению (ЧАЭС)  
705,3 тыс. руб.;

Бесплатное питание детей до 2-х лет 38,4 тыс. руб.;

Адресная социальная помощь 647,5 тыс. руб.;

Помощь к учебному году малообеспеченным семьям  
91,3 тыс. руб.

**Почтовый адрес:** 213633 Могилевская область,  
г. Климовичи, пл. 50 лет Великого Октября, д.2

**Адрес электронный адрес:**  
fo.71800@minfin.gov.by



**Режим работы:**

начало рабочего дня 8-00

окончание рабочего дня 17-00

обеденный перерыв с 13-00 до 14-00

рабочие дни: понедельник-пятница

выходные дни: суббота, воскресенье

**Телефон:** + 375 224 477837

**Факс:** +375 224 479133